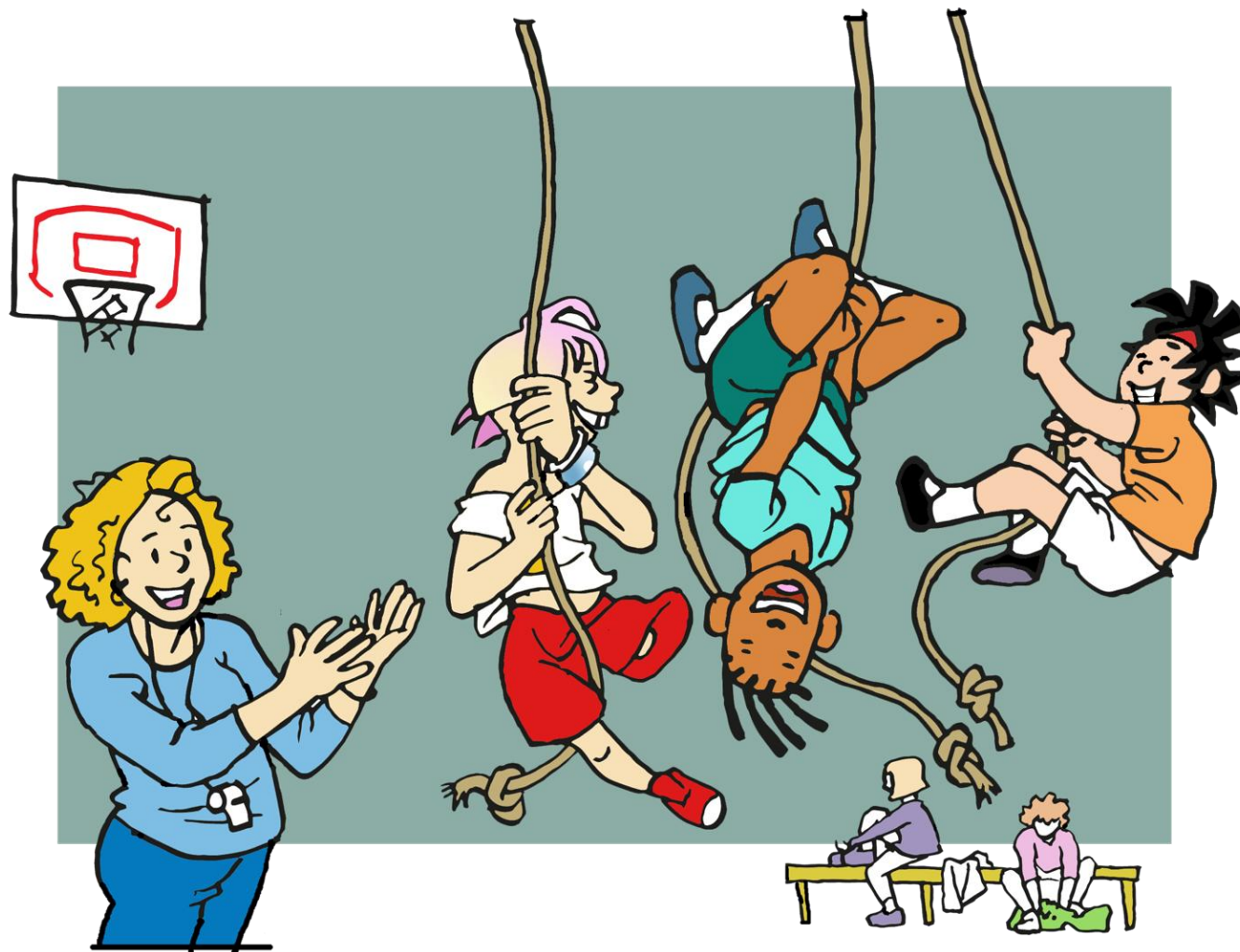


Thuis voor Noordje in Beweging 2025-2026



Werkdocument: Thuis voor Noordje in Beweging 2025-2026

VERSIE : 22 JANUARI 2026

Van : Programmteam Thuis voor Noordje

Voor : Netwerk Thuis voor Noordje (TvN)

Status : Definitief

Voorwoord

Thuis voor Noordje is 5 jaar geworden! Ze heeft in deze jaren mooie resultaten geboekt. Meest opvallend is de afbouw van geslotenheid voor jeugdigen en de opbouw van alternatief aanbod voor de jeugdigen met een complexe behandel- en zorgvraag. De ambitie is en blijft van Noordje om iedere jeugdige zo thuis mogelijk te laten opgroeien en op school te houden. Het programma Thuis voor Noordje richt zich het komende jaar op het blijven versterken van de beweging naar huis. Maar aan alle netwerkpartijen doet Noordje ook een oproep, richt het onderwijs en zorgaanbod in gemeenten en jeugdregio's zo in dat er geen nieuwe Noordjes komen.

Versterk hiervoor onder andere het onderwijs, grijp in bij thuiszitters en maak een verklarende analyse zodat vroegtijdig wordt gezien wat het gezin en de jeugdige nodig heeft. Richt regionaal een integraal gezinsteam in zodat de zorg naar gezinnen toe beweegt.

Ons netwerk en de beweging van een Thuis voor Noordje is ook de komende jaren hard nodig. Dit om de gezinnen en jeugdigen die in het verleden niet goed werden geholpen op een passender manier te helpen. Hiervoor wordt de Jeugdzorg Plus afgebouwd en worden alternatieven ontwikkeld. Het is belangrijk om nog beter te begrijpen wat de ouders en jeugdigen aangeven, door goed en oordeelloos naar hen te luisteren. We moeten elkaar vasthouden als het spannend wordt en het misschien misgaat. We steunen elkaar in het werk en in het samenwerken. Waar nodig doen we het samen in financiering en organisatie. Dit is nodig om de beweging door te zetten en om ervoor te zorgen dat er uiteindelijk geen nieuwe Noordjes ontstaan. Deze ambitie is de basis van dit werkdocument.

Met vriendelijke groet, Programmteam Thuis voor Noordje,

In alfabetische volgorde:

- Afke Jong (Projectleider Stem van Noordje)
- Barbara Gubbels (Directeur Bestuurder Samenwerkingsverband Voortgezet onderwijs – Noord-Kennemerland)
- Camilla de Greeff (Beleidsadviseur gemeente Hollands Kroon, regio Kop van Noord-Holland)
- Chantal van Liefland (Regioadviseur Noord-Holland, Platform Sociaal Domein)
- Christine Pollmann (Programmamanager Bovenregionaal Expertise Netwerk Jeugd Noord-Holland)
- Erika de Jong (Netwerk coördinator Bovenregionale samenwerking jeugdregio's NH (BORN) en Thuis voor Noordje)
- Jalyssa Breur (Projectleider Bovenregionaal Expertise Netwerk Jeugd Noord-Holland)
- Jan-Luuk de Groot (Adviseur Thuis voor Noordje)
- Mirjam Zevering (Manager Jeugd en Gezinsbeschermers)
- Rutger Brouwer (Directeur IHub) tot 31-12-2025 en Thessa Mous (Directeur GGZ NHN Jeugd & Gezin) vanaf 01-01-2026

Inhoud

Voorwoord 3

1. Landelijke ontwikkelingen..... 5

2. Opbouw Werkdocument..... 5

 2.1 Cyclisch samenwerken in het netwerk 6

 2.2 Wijze van werken binnen het netwerk Thuis voor Noordje..... 7

3. Hulpverlening loopt vast in Noord-Holland – wat te doen? 8

 3.1 Huidige proces naar passende jeugdhulp loopt vast 8

 3.2 Wat te doen?..... 10

 3.3 Overzicht Initiatieven Thuis voor Noordje 2026 12

Bijlage 1: Kort beschrijving resultaten en vervolg projecten/ initiatieven 2025 13

Bijlage 2: De beweging van Thuis voor Noordje in het kort..... 34

Bijlage 3: Afkortingen en bronnen 37

1. Landelijke ontwikkelingen

Naast de krapte op de woningmarkt, vraagt ook de steeds krappere wordende arbeidsmarkt om andere oplossingen ten behoeve van het zorglandschap. We krijgen hier de komende jaren steeds meer mee te maken en is een belangrijk aandachtspunt om rekening mee te houden.

Jeugdhulpregio's, aanbieders en de gecertificeerde instellingen werken samen aan de doelstellingen uit de *Hervormingsagenda Jeugd* en het *Toekomstscenario kind en gezinsbescherming*. Dit ontwikkelt zich op verschillende manieren en tempo's in Noord- Holland.

De ontwikkeling van *Stevige Lokale Teams* vindt vooral lokaal plaats, met afstemming in de eigen regio. De *Wet verbetering beschikbaarheid jeugdzorg* is op 1 januari 2026 in werking getreden. De jeugdhulpregio's Zuid-Kennemerland en IJmond gaan als één jeugdhulpregio verder, naast de Kop van Noord-Holland, regio Alkmaar, West-Friesland, Haarlemmermeer, Zaanstreek Waterland, Amsterdam Amstelland en de regio Gooi en Vechtstreek. De wet verplicht regio's om samen verantwoordelijkheid te nemen voor voldoende en passende jeugdhulp, vooral voor specialistische en schaarse zorg, zodat die altijd beschikbaar blijft. Om dit te borgen dienen alle regio's voor 1 januari 2027 een GR te hebben opgericht en hun regiovisie te hebben geactualiseerd, waarbij de wet ook een bovenregionale paragraaf voorschrijft. Dit sluit goed aan op de bovenregionale samenwerking die we met een Thuis voor Noordje hebben opgebouwd. Ook sluit het goed aan op de afbouw van de gesloten jeugdhulp, een ander thema uit de *Hervormingsagenda Jeugd*, waarvoor de *SPUK om- en afbouw gesloten jeugdhulp* beschikbaar is gesteld en waar ook alternatieven voor jeugdzorg plus worden ontwikkeld. Ten aanzien van het Toekomstscenario is een aantal regio's een proeftuin gestart, andere regio's hebben eigen initiatieven. Voor alle regio's geldt dat de Gecertificeerde Instellingen (GI's) betrokken zijn, naast andere partners zoals Veilig Thuis en de Raad voor de Kinderbescherming. De GI's ondersteunen de beweging naar voren en zien kansen ten aanzien van het versterken van netwerksamenwerking.

Deze ontwikkelingen dragen bij aan delen van kennis en expertise, zodat onveiligheid in gezinnen en huishoudens eerder in beeld komt en duurzaam gestopt wordt, en passend aanbod wordt ontwikkeld. Belangrijk voor de beweging van een Thuis voor Noordje, die hierbij is gebaat.

2. Opbouw Werkdocument

Het is belangrijk dat iedereen die werkt met gezinnen, kinderen en jongeren met complexe problematiek of die aanlopen tegen ingewikkelde systemen op basis van de leidende principes van Thuis voor Noordje handelt. Dit plan laat zien welke stappen (projecten en initiatieven) er worden gezet en hoe deze zich verhouden tot elkaar. Alles met als doel om de zorg voor gezinnen en jeugdigen te verbeteren. Dit doen we door regelmatig te evalueren en dit werkdocument te actualiseren. Dit doen we 1 à 2x per jaar voorafgaand aan een brede Bestuurlijke Netwerkbijeenkomst Thuis voor Noordje (BNb TvN).

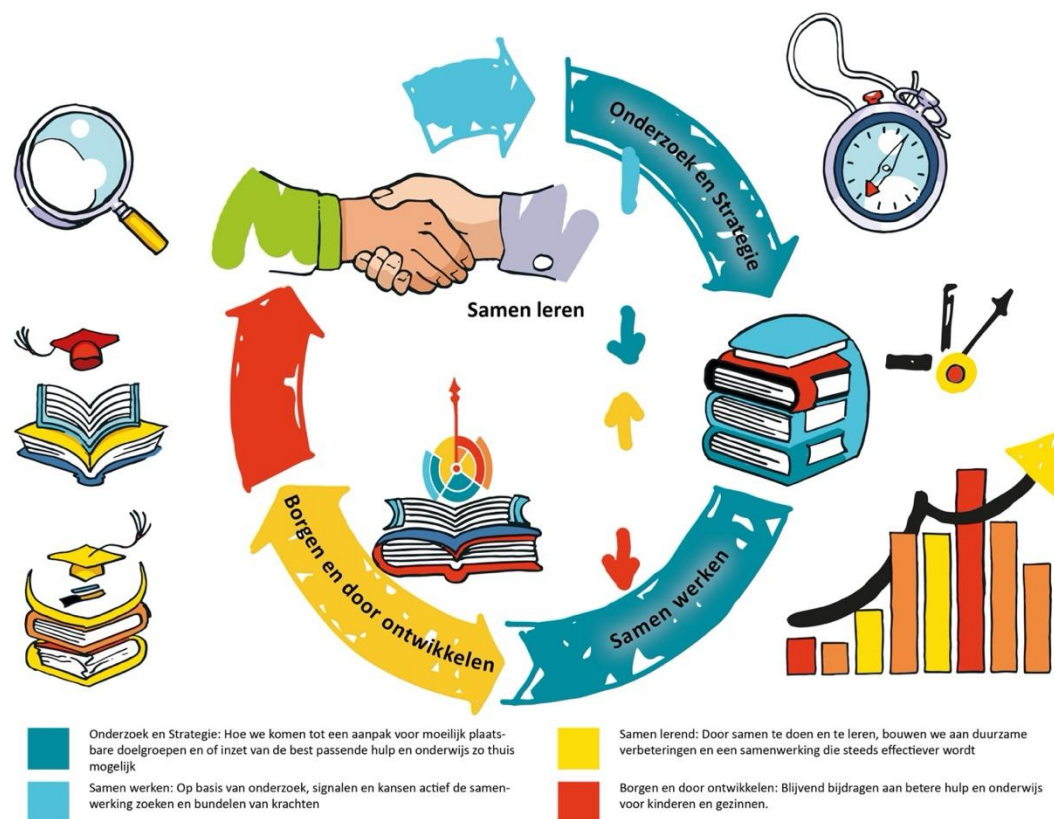
We noemen dit een werkdocument aangezien het een gezamenlijk document is waarin we overzicht geven van acties voor en vanuit alle netwerk-partners. Dit werkdocument ‘Thuis voor Noordje in beweging’ richt zich op het meer cyclisch werken binnen de context van een netwerksamenwerking, en is gericht op de samenhang tussen de verschillende initiatieven, projecten en acties vanuit de verschillende partners.

2.1 Cyclisch samenwerken in het netwerk

Ten behoeve van het cyclisch werken zijn de huidige initiatieven en actielijnen geordend en bij elkaar gebracht (zie pag. 12).

In deze ordening onderscheiden we vier stromen (zie figuur 1):

1. Onderzoek en strategie: hoe we komen tot een aanpak voor moeilijk plaatsbare doelgroepen en of inzet van de best passende hulp en onderwijs zo thuis mogelijk.
2. Samen werken: op basis van onderzoek, signalen en kansen actief de samenwerking zoeken en bundelen van krachten.
3. Samen lerend: door samen te doen en te leren, bouwen we aan duurzame verbeteringen en een samenwerking die steeds effectiever wordt.
4. Borgen en door ontwikkelen: blijvend bijdragen aan betere hulp en onderwijs voor kinderen en gezinnen.



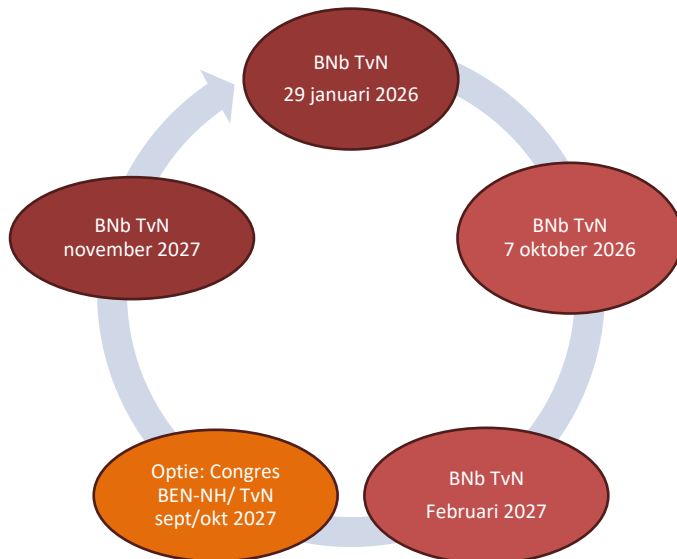
Figuur 1: Cyclisch samenwerken in het netwerk

2.2 Wijze van werken binnen het netwerk Thuis voor Noordje

Om de beweging van een Thuis voor Noordje verder te laten groeien en nog meer tot bloei te laten komen, weten we dat we als netwerk samen moeten werken. Het netwerk van een Thuis voor Noordje bestaat uit:

- Stem van Noordje (community van ervaringsdeskundigen, ouders en jongeren)
- Aanbieders Thuis voor Noordje (specialistische jeugdhulp)
- Gemeenten en Jeugdregio's in Noord-Holland (specialistische jeugdhulp) (BORN)
- Bovenregionaal expertise netwerk jeugd Noord-Holland (BEN NH) en K-EET (Eetstoornissen netwerk)
- Gecertificeerde instellingen (GI)
- Onderwijscoalities & Samenwerkingsverbanden Voortgezet Onderwijs (SWV-VO) Noord-Holland

Het gehele netwerk komt bestuurlijk 2 keer per jaar bij elkaar in de brede Bestuurlijke Netwerkbijeenkomsten (BNb).



Belangrijkste doelen van deze bijeenkomsten zijn:

- Verbinding, ontmoeting, kennis delen en verbreden bekendheid van een Thuis voor Noordje
- Regie, sturing op koers en richting en verder concretiseren van de bovenregionale initiatieven binnen de beweging van een Thuis voor Noordje.

De Bestuurlijke Netwerkbijeenkomsten worden voorbereid vanuit het Programmteam TvN. Thema en onderwerpen van de bijeenkomsten is afhankelijk van de meest recente ontwikkelingen die de aandacht vragen vanuit de bovenregionale samenwerking.

Leeswijzer

In het volgende hoofdstuk wordt ingegaan op de belangrijkste aspecten van de transformatie Thuis voor Noordje van het afgelopen jaar. Dit is opgebouwd vanuit resultaten van initiatieven, (netwerk)bijeenkomsten en landelijke ontwikkelingen. Het beschrijft hoe we op een aantal gebieden vastlopen in de huidige samenwerking binnen Noord-Holland en wat ons te doen staat om hier weer een krachtig vervolg aan te geven. Ook is een figuur toegevoegd in paragraaf 3.3 wat laat zien waar we ons in 2026 op richten. De tabel in bijlage 1 geeft een overzicht van de initiatieven; het streven, de resultaten tot december 2025 en de vervolgstappen.

3. Hulpverlening loopt vast in Noord-Holland – wat te doen?

3.1 Huidig proces naar passende jeugdhulp loopt vast

Soms loopt Noordje vast in ingewikkelde systemen. Creatieve en solidaire oplossingen ten spijt. Dit wordt ondersteund in de evaluatie van het Doorbraakteam TvN (DBT TvN). Het DBT is opgezet als 'last resort' voor jongeren die vastlopen in de reguliere keten (<10 per jaar in NH). De laatste vier casussen laten zien dat zelfs met inzet van het DBT-TvN geen duurzame oplossing gevonden is (Evaluatie DBT, 2025). In de evaluatie van de DBT wordt aangegeven dat de redenen liggen in het minder open staan voor alternatieve oplossingen, maatwerk beperkt wordt vanuit gemeenten/contractering, doorstroom hapert, er te veel focus is op risicobeheersing en er sprake is van onvoldoende borging en benutten van de sociale basis. Daarnaast wordt een gebrek aan integrale regie benoemd.

Een concreter voorbeeld is dat binnen het netwerk van Thuis voor Noordje al geruime tijd geprobeerd wordt te komen tot een oplossing voor kinderen die vanuit verschillende jeugdregio's samenwoonden in een zelfstandig gezinshuis. Het gezinshuis ging sluiten en voor de kinderen was op korte termijn een oplossing nodig. In dit proces komt duidelijk een gebrek aan kleinschalig passend aanbod in Noord-Holland (Noord) naar voren. Maar ook de onderliggende botsende structuren en patronen die een doorbraak belemmeren zijn zichtbaar. De betrokken RET's en de WSS hebben een brandbrief (25 november 2025) verzonden over het vastlopen en het niet vinden van een plek voor deze kinderen. Later in 2026 zal een evaluatie plaatsvinden om hier lering uit te trekken.

Genoemde voorbeelden laten zien dat in enkele gevallen de centrale bovenregionale coördinatie en mandaat om tot oplossingen te komen ontbreekt. Na meer dan een jaar proberen is er nog geen passende plek gevonden voor een aantal kinderen.

De actuele urgentie geeft hiermee aan dat je met alleen visie delen en de onderlinge relatie in een netwerksamenwerking, niet komt tot werkende oplossingen. Eerder afgesproken 'mandaat' is niet voldoende gebleken (Halfjaarrapportage BEN-NH, 2025). De stap naar samen doen is zichtbaar nodig. Voldoende bovenregionale coördinatie op het zorglandschap (inclusief onderwijs) ook.

Hoe komen we tot alternatieve jeugdhulp buiten de gebruikelijk groeven?

Het streven is geen kinderen meer gesloten te plaatsen vanaf 2030. Hiervoor zijn om- en afbouwplannen geschreven door iHUB en Levvel. Vanuit de landelijk beschikbare middelen (SPUK) wordt dit bekostigd. iHUB beschrijft de stappen die nodig zijn om volledig af te bouwen, zodat geen residentiele bedden meer beschikbaar zijn in 2030 (december 2025). Levvel (december, 2025) bouwt de beperkt aantal beschikbare plekken om van gesloten naar residentieel. Een goede ontwikkeling welke aansluit bij onze ambitie om kinderen zo thuis mogelijk op te laten groeien op de eigen school. Ingezet is onder andere op kleinschalige woonvoorzieningen. Uit jarenlange ervaring met het opzetten van kleinschalige woonvoorzieningen in Noord-Holland blijkt dat deze niet passend zijn voor alle 'Noordjes'. Naast dat het jaren kan kosten voor een kleinschalige woonvoorziening is opgezet, blijft het proces om te komen tot een succesvolle plaatsing ingewikkeld (Opbrengsten 3 jaar pionieren met Kleinschalige Woonvoorzieningen in Noord-Holland, mei 2024). Om nog maar niet te spreken over het realiseren van passend onderwijs, vooral als deze jeugdigen al even niet meer naar school gaan.

Tegelijk met de afbouw van de gesloten jeugdzorg is het aantal één-op-één-maatwerk plaatsingen toegenomen. De afgelopen jaren is steeds meer kennis vergaard over de schadelijkheid voor de sociaal emotionele ontwikkeling van deze jeugdigen. Daarnaast is er vaak sprake van intensieve begeleiding zonder behandelperspectief en wordt onderwijs vaak slecht tot niet aangehaakt. Er is onvoldoende grip op het proces van plaatsing, alsook op het tijdig opheffen hiervan. Plaatsingen duren hierdoor vaak te lang (Managementletter Analyse één-op-één jeugdopleidingen Noord-Holland, september 2024). Er zijn andere alternatieven nodig.

Kunnen we waarmaken wat we aan Noordje beloven?

Momenteel kunnen we niet alle Noordjes helpen volgens onze leidende principes. We zetten goede stappen en zien dat we elkaar nodig hebben. Daarvan hoeven we elkaar niet meer te overtuigen. Waarom gaat dat wat we nu doen, in de huidige wijze van samenwerken, niet goed? Als je namelijk goed in tijdslijnen en gemaakte keuzes rondom gezinnen duikt, blijkt altijd weer dat er afgeslagen gemist zijn. We willen beter zicht krijgen op redenen daarvoor. Dit betekent dat we moeten onderzoeken waarom we vastlopen. En vervolgens willen we ook weten hoe we dit kunnen veranderen. We moeten zoeken naar andere manieren om te helpen en stappen zetten buiten de gebaande paden, anders gaan organiseren en de randvoorwaarden daarvoor met elkaar mogelijk maken.

3.2 Wat te doen?

Noordje is benieuwd wat ze mag verwachten. We willen samen met gezinnen en jeugdigen een stip op de horizon zetten die realistisch en ambitieus is en dan ook echt komen tot die (proces)stappen waarin we hulp realiseren. Hiervoor zien we een aantal acties die hieronder beschreven worden.

Goede gesprek voeren

In de leidende principes van Thuis voor Noordje omschrijven we het belang van gelijkwaardig samenwerken en oordeelloos luisteren en transparantie. Dit is nodig omdat Noordje regelmatig aanloopt tegen ingewikkelde systemen. De roze olifant in de kamer zien en beschrijven en samen tot concrete stappen komen (zie advies CommonEye, in de evaluatie van netwerk BORN, juni 2025). Toch lukt het ons niet altijd om het goede gesprek te voeren door angst, zoals omschreven in de resultaten van de werkgroepen 5 doelgroepen. Soms gaat het over het niet ondervinden van rugdekking of persoonlijk verantwoordelijk te zijn als wet- en regelgeving overtreden worden. En soms zorgt werkdruk rond een directe taak ervoor dat het bredere vraagstuk minder of geen aandacht krijgt. Echter is het nodig om tot wezenlijke veranderingen te komen.

Zicht en regie op ons zorglandschap

Een knelpunt is dat zicht op het zorglandschap ontbreekt. Gemeenten hebben data over 'eigen kinderen', aanbieders hebben data over eigen aanbod, maar het totaal ontbreekt. En het landschap is niet statisch: het zorglandschap blijft in ontwikkeling. Het is wel nodig om de locaties en wie er verblijven in kaart te hebben, om vervolgens gezamenlijk die data te duiden, teneinde regie te kunnen voeren op plaatsingen, te komen tot een passend zorglandschap en met elkaar te blijven leren en ontwikkelen. Met andere woorden: om de transformatie effectief te kunnen monitoren en (bij)sturen, is betrouwbare data essentieel (Plan van Aanpak; Op weg naar een Dashboard Noordje, 2025).

Een bestuurlijke opdracht Thuis voor Noordje om te komen tot meer daadkrachtige bovenregionale samenwerking

Er is bestuurlijke bereidheid om over de eigen jeugdregio of organisatie schaduw heen te stappen (Stuurgroep BORN november 2025). Zeker na de inspirerende busreis naar Gelderland (oktober 2025) waarvan we geleerd hebben dat op basis van sterke samenwerking bovenregionale inkoop van de door hen zo benoemde 'essentiële functies' mogelijk is. Ook dat een centrale toegang gerealiseerd kan worden, inclusief een mobiele brigade die ambulante hulp kan verlenen. De vraag is hoe we gebruik kunnen maken van deze kennis om te komen tot een verbetering en versterking van de samenwerking hier in Noord-Holland.

Rugdekking, gezamenlijke verantwoordelijkheid nemen en solidair zijn

Het gaat in onze samenwerking ook om bijvoorbeeld het steunen van de gecertificeerde instellingen (GI's) en Regionale Expertise Teams (RET's) bij de ingewikkelde taak om voor gezinnen en kinderen passende hulp of een perspectief biedende plek te vinden. Daarbij zouden GI/RET's ook meer een signalerende rol moeten pakken. Bij rugdekking gaat het onder andere om de steun van management/ directeuren voor de ambtenaren binnen BORN en contractmanagement om vanuit de visie Thuis voor Noordje tot wezenlijke verandering te komen en door te pakken op bovenregionale samenwerking en regie. Hiervoor is naast de bestuurlijke steun ook de steun vanuit directeuren sociaal domein/Jeugd nodig.

Inzet creatief proces op alternatieven

In essentie verleggen we de focus van praten over aanbod en plekken naar de aansluiting bij wat ouders en jeugdigen aangeven en nodig hebben. Verhalen van ouders en jongeren ophalen, zodat we hen echt gaan begrijpen. Gebruik maken van wat we geleerd hebben in de verschillende onderzoeken, zoals 1-op-1 plaatsingen, resultaten 5 doelgroepen, evaluatie Doorbraakteam TvN en monitor RET's. Leren van alles wat de afgelopen jaren ontwikkeld is en eerlijk zijn als we iets gedaan hebben dat niet werkt (denk aan 1-op-1 plaatsingen). Daarnaast trots zijn op wat wel werkt en dat verder door ontwikkelen en breed beschikbaar maken zoals bij Spankracht, waarbij jongeren vrijwillig gebruik kunnen maken van online ondersteuning, een ontmoetingsplek of, indien nodig, een bed voor een nacht. Dit om te voorkomen dat zwaardere vormen van hulpverlening nodig is.

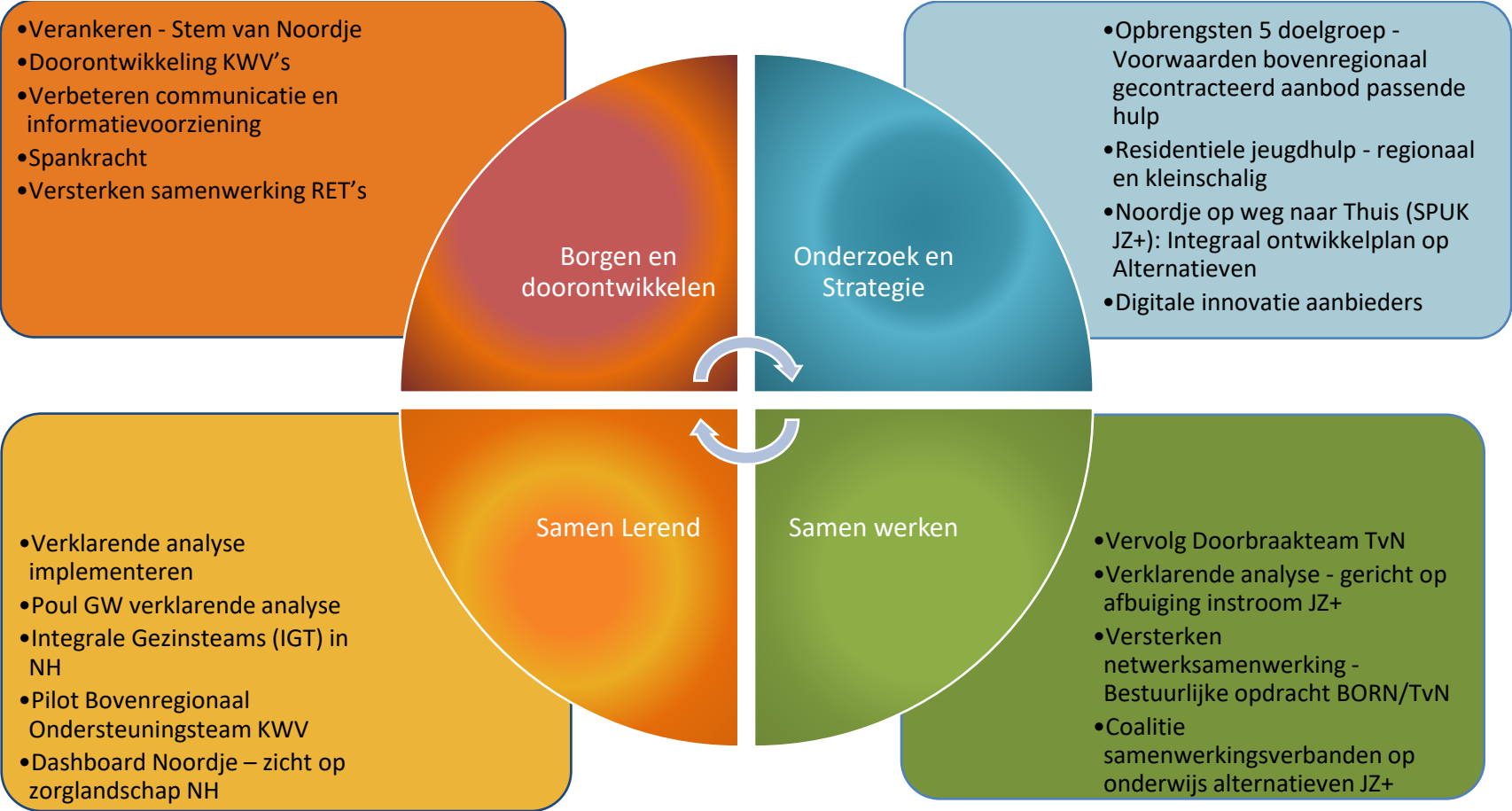
Niet meer te veel tegelijk, maar een paar dingen goed en daarin de bovenregionale samenwerking opzoeken.

Verbeteren van het proces om te komen tot passende hulp

De adviezen van de werkgroep 5 doelgroepen (werksessies 5 doelgroepen, mei 2025) vertalen in concrete handvatten en vervolgacties. Deze oplevering vertalen naar concrete besluiten en opdrachten voor het hele netwerk Thuis voor Noordje zodat we op een andere wijze de zorg aan jeugdigen en hun ouders gaan vormgeven en ons gedrag richting deze jeugdigen en hun gezinnen veranderen en blijven ontwikkelen. Daar hoort ook een netwerkdialog bij in 2026 over risico, veiligheid en autonomie met de hele veiligheidsketen. Belangrijk is dat hierbij ook goed gekeken wordt naar de rol die de RET's kunnen nemen bij het verbeteren van de deze processen.

De volgende paragraaf geeft een overzicht van de verschillende initiatieven 2026. In Bijlage 1 zijn de initiatieven vervolgens kort uitgewerkt.

3.3 Overzicht Initiatieven Thuis voor Noordje 2026



Bijlage 1: Korte beschrijving resultaten en vervolg projecten/ initiatieven 2025

Naam initiatief/ project		
Onderzoek en Strategie		
	Streven	Resultaat
<p>Wergroepen: 5 doelgroepen</p> <p>Netwerk: BEN-NH Projectleider: Jan-Luuk de Groot Terugkoppeling: Q3 2025</p>	<p>In Noord-Holland zijn 5 doelgroepen onderscheiden die momenteel lastig een plaats verkrijgen waar ze veilig, ontwikkelingsgericht kunnen opgroeien. Deze vijf doelgroepen zijn:</p> <ol style="list-style-type: none"> 1. Jonge jongens, tussen de 7 en 12 jaar 2. Meisjes met externaliserende problematiek, van 14+ 3. Meisjes met ernstige eetproblematiek, tussen de 12 en 16 jaar. 4. Jongeren met een forensisch profiel, tussen de 17 en 23. 5. Jongeren met verslavingsproblematiek, en ook hier kan sprake zijn van LVB. <p>Komen tot een zorginhoudelijke visie op het zorglandschap in NH en proces wat nodig (actie) is als het gaat om de complexe hulpvragen gerelateerd aan deze 5 doelgroepen.</p> <p>Aanpak: Door middel van werksessies met professionals in gesprek over de 5 doelgroepen waar vooralsnog geen best passende oplossing voor is.</p>	<p>De werkgroep heeft een document opgeleverd met haar belangrijkste conclusies op 12 mei 2025. De conclusies zijn kort gezegd de volgende:</p> <ul style="list-style-type: none"> - Het helpen van deze jeugdigen gaat gepaard met angst en onmacht bij behandelaars, ouders en veiligheidsketen. - De belangrijkste uitdagingen liggen in het creëren van: <ul style="list-style-type: none"> o Meer tijd voordat hulp wordt ingezet, goede analyse o Anders en gezamenlijk organiseren van hulp o Verandering van kijk op risico en veiligheid <p>De resultaten van de werkgroep zijn gedeeld en besproken in de brede netwerkbijeenkomst van Noordje in juni 2025.</p>

	Streven	Aanpak
<p>Vervolg Werkgroepen 5 doelgroepen</p> <p>NIEUWE NAAM PROJECT: Voorwaarden bovenregionaal gecontracteerd aanbod passende hulp</p> <p>Trekkers: - Christine Pollmann (BEN NH) - Jan-Luuk de Groot</p> <p>Terugkoppeling: Q2 & Q4 2026</p>	<p>De adviezen van de werkgroep 5 doelgroepen vertalen in concrete handvatten en vervolgacties. Zodat de richting van werken ook daadwerkelijk wordt gerealiseerd in de regio Noord-Holland.</p> <p>Eind 2026 wordt het uitgedachte aanvullende aanbod gecontracteerd o.b.v. beschikbaarheid door de gezamenlijke jeugdhulpregio's</p>	<p>Starten met een kleine groep van experts die zich buigen over de vertaling naar praktisch. Dit vanuit een kader van opdrachtgever/opdrachtnemer en gekozen voor een bestek aanpak.</p> <p>Deze oplevering vertalen naar concrete besluiten en opdrachten voor het hele netwerk Thuis voor Noordje zodat we op een andere wijze de zorg aan jeugdigen en hun ouders gaan vormgeven.</p> <p>Daarnaast een dialoog vormgeven in 2026 over risico, veiligheid en autonomie met de hele veiligheidsketen.</p>
	Streven	Tussenresultaat en vervolg
<p>Residentiele jeugdhulp: Regionaal en kleinschalig (ZonMW)</p> <p>Netwerk: BEN-NH Projectleider: Sandra Hol</p> <p>Terugkoppeling: Q1 2026 en Q4 2026</p>	<p>Dit project richt zich op het verbeteren van de zorg voor kinderen en jongeren met complexe problemen die voorheen in gesloten jeugdzorg instellingen (JeugdzorgPlus) belandden. Het doel is voor hen veilige kleinschalige woonvoorzieningen te ontwikkelen aangezien de JeugdzorgPlus in 2030 zal zijn afgebouwd.</p> <p>De uitkomsten van dit onderzoek zijn praktische handvatten en aanbevelingen voor de ondersteuning voor professionals gericht op duurzame oplossingen in de jeugdzorg.</p> <p>Aanpak: Wat hebben professionals en jeugdigen nodig om deze voorziening zo veel mogelijk als thuis te laten</p>	<p>Project is gehonoreerd. Start is uitgesteld naar sept '25</p> <p>Toegevoegd is een onderzoek naar de relatie met onderwijsdagbesteding – financiering vanuit het BENNH.</p> <p>Focus op twee KWV's met elk drie voormalig 1 op 1 geplaatste jeugdigen. Een bestaande van Kenter en nieuw opgerichte van Level. Eerste brede klankbord bijeenkomst heeft plaatsgevonden. Naast Sandra Hol, projectleider is vanuit Kenter Margreet Visser projectleider en de Academische Werkplaats Risicojeugd verzorgt het onderzoek met IHUB ondersteunend op het onderwijsdeel.</p> <p>Eerste presentatie vindt plaats op het congres Jeugdzorg in Onderzoek, maart 2026.</p>

	<p>aanvoelen? Deze vraag wordt beantwoord in een onderzoek in twee woonvormen, elk met drie jongeren, waar professionals intensief worden ondersteund door training, coaching en reflectiebijeenkomsten. Jongeren, ouders, jeugdzorgwerkers, leerbegeleiders en ervaringsdeskundigen worden actief betrokken bij het ontwerp en de evaluatie. Het project werkt in cycli: plannen, uitvoeren, evalueren en verbeteren.</p>	
	<p>Streven</p>	<p>Resultaat en vervolg</p>
<p>Onderzoek- 1 op 1 plaatsingen Netwerk: BEN-NH Terugkoppeling: Q1 2026</p>	<p>Uit onderzoek bij gemeenten blijkt dat 1e helft 2024 31 kinderen in een 1-op-1 setting geplaatst zijn. Dit is een verdiepend onderzoek met als doel enerzijds om deze kinderen terug te halen naar een socialere setting, zo thuis en school mogelijk, en anderzijds om handvatten te krijgen om in de toekomst 1-op-1 plaatsingen te voorkomen.</p> <p>Aanpak: Verdiepend casuïstiek onderzoek om te komen tot een aanpak en handvatten.</p>	<p>Constatering okt-nov '25, dat het onderzoek onvoldoende van de grond komt.</p> <p>Er liggen een aantal redenen onder:</p> <ul style="list-style-type: none"> • Tellingen komen niet overeen – De eerdere inventarisatie bij de gemeenten in NH van bureau Epahs geeft andere gegevens dan onze hertelling bij de RETs, en dan de recente actualisatie door de onderzoekster van de hertelling; • Duidelijkheid verkrijgen over de verschillen in aantallen verloopt moeizaam en levert geen eenduidig beeld; • De RETs hebben contact gelegd met de casushouders van de betreffende clientsystemen, maar respons terugloopt moeizaam; • Verkrijgen van toestemming bij ouders/jeugdige om een VA te benutten voor onderzoek verloopt nog moeizamer; • En dit dus ondanks inspanningen van onderzoeker, het BEN en de RETs. <p>En dat terwijl:</p> <ul style="list-style-type: none"> - Deze één op één geplaatste kinderen er wel degelijk zijn, tegen hoge kosten, mogelijk onvoldoende onderbouwd (geen VA)) en mogelijk niet helpend; - Een deel van de groep uit de eerste inventarisatie zit zeer vermoedelijk met één op één begeleiding op een groep in

		<p>plaats van feitelijk alléén-geplaatst, en dat dat waarschijnlijk in een groter volume voorkomt, dan uit de opgave van Epahs blijkt;</p> <ul style="list-style-type: none"> - Dat daarbij ook de één op één setting bij dagbesteding voorkomt en mogelijk is meegeteld in de opgave die gemeenten hebben gedaan; - En we weten dit dus onvoldoende; <p>Het huidige onderzoek kan vanuit deze onduidelijkheid en vertraging niet genoeg resultaat opleveren, en scherpt vooral de vraagtekens aan; Het risico dat er in de afbouw jz+ vaker gezocht wordt naar zorgoplossingen in de één op één setting zeer aanwezig blijft.</p> <p>Dus: Besluit om versneld af te ronden en de bevindingen terug te leggen naar de partners Thuis voor Noordje. Verwachting is dat we zo meer beweging teweegbrengen dan het onderzoek door laten gaan in deze vorm.</p>
	Streven	Tussenresultaat en vervolg
<p>Bestuurlijk informeel overleg Poule gedragswetenschappers</p> <p>Netwerk: Aanbieders</p> <p>Terugkoppeling: Q2 2025 en Q1 2026</p>	<p>Doel van Bestuurlijk Informeel overleg NW JZ+ is terugdringen/ verminderen van het aantal kinderen waar een doorplaatsing naar een gesloten plek dreigt (onder andere vanuit open verblijfsvoorzieningen)</p> <p>Ontwikkeling (zie ook : Verklarende Analyse in doorbreken van patronen):</p> <ul style="list-style-type: none"> - Poel van gedragswetenschappers vanuit verschillende organisaties en netwerken die bovenregionaal ingezet worden om verklarende analyses af te nemen 	<p>In 2026 volgt ieder kwartaal bestuurlijke ontmoeting tussen GI, aanbieders en RvdK. Op thema als de verklarende analyse tot aan het dekkend krijgen van het zorglandschap (bijv. forensisch aanbod).</p>
	Streven	Tussenresultaat en vervolg
<p>Bovenregionaal afbouwplan JZ+; Noordje op weg naar Thuis</p>	<p>De ambitie is om landelijk de inzet van jeugdzorgplus volledig af te bouwen naar 0. Vanuit</p>	<p>Met betrekking tot de af- en ombouw van de JeugdzorgPlus zijn er door de huidige aanbieders (iHub en Level) strategische ontwikkelplannen</p>

<p>Netwerk: JZ+ af- en ombouw Projectleider: Arjen Roek Terugkoppeling; Q4 2025</p>	<p>de wetenschap dat het inzetten van collectief aanbod met vrijheidsbepurende maatregelen niet of nauwelijks bijdraagt aan de ontwikkeling van jeugdigen. We willen toewerken naar ondersteuning, als dat echt niet thuis kan, in kleinschaligheid, dicht bij eigen netwerk en eigen school.</p> <p>Aanpak: Op basis van veranderplannen van de jeugdzorgplusaanbieders Levvel en Ihub werken we verder toe naar 0 gesloten plaatsingen in 2030.</p> <p>Daarna werken met aanbieders breed verder aan het opbouwen van alternatieven voor jeugdigen met complex gedrag.</p>	<p>opgesteld. Eind 2025 zijn deze plannen definitief gemaakt en worden overeenkomsten worden gesloten met de Gemeente Amsterdam om zo te komen tot een rechtmatige toekenning van middelen.</p> <p>Het resterende budget zal worden ingezet voor de opbouw van alternatieven. De wijze waarop wordt in het komende half jaar Q1 en Q2 2026, (technisch en juridisch) uitgewerkt door het projectteam. Hiermee dient er vanuit de verzorgingsgebieden van Levvel en iHUB onderzocht te worden of dit reikwijdte kan hebben voor geheel Noord-Holland. Bestuurlijk daadkracht ten aanzien van regio overschrijdend denken is daarmee essentieel.</p>
	<p>Streven</p>	<p>Resultaat en vervolg</p>
<p>Digitale innovatie Netwerk: Aanbieders Terugkoppeling: Q3 2025</p>	<p>Digitale innovatie kan een cruciale rol spelen om deze uitdagingen het hoofd te bieden. Voorbeelden van digitale innovaties in de regio Noord-Holland zijn AI-tools voor zorgplanning, VR-therapie voor trauma- en angstbehandelingen, spraak gestuurd rapporteren en smartwatches voor gezondheidsmonitoring. De huidige initiatieven en pilots helpen om het innoveren te oefenen en te ervaren. Het vernieuwen en anders denken brengt een ander klimaat. Er liggen veel kansen om deze beweging in gezamenlijkheid op te pakken als landsdeel.</p>	<p>Bij aanbieders het besef dat samenwerking en het leren van elkaar essentieel zijn om vernieuwing echt te laten landen. We hebben de ambitie om regionale innovatie gezamenlijk vorm te geven en de krachten te bundelen rondom wat jongeren en gezinnen daadwerkelijk nodig hebben – niet alleen om bestaande systemen te verbeteren, maar om die waar nodig fundamenteel anders te organiseren.</p> <p>De globale regionale innovatie visie (ontstaan in najaar '25) omzetten naar toekomstige concepten en concrete stappen voor regio's in NH die morgen al gezet kunnen worden. In dit concrete voorstel wordt een duidelijke implementatie strategie opgeleverd.</p>

	<p>Aanpak: Een gezamenlijke regio brede visie ontwikkelen om digitale innovatie waardevol in te zetten voor de mentale veerkracht van kinderen en jongeren.</p>	
Samen werken		
	Streven	Tussenresultaat en vervolg
<p>Doorbraakteam Thuis voor Noordje</p> <p>Netwerk: Aanbieders Procesversneller: Pieke Houben</p> <p>Terugkoppeling: Q1 2026</p>	<p>Casuïstiek waarbij op NH-niveau een passende hulpvorm gevonden moet worden met een gedeelde verantwoordelijkheid over verschillende aanbieders en gemeenten in Noord-Holland</p> <p>Aanpak: Maandelijks overleg met vertegenwoordiging van aanbieders met mandaat. Vragen worden aangeleverd door het RET.</p>	<p>Het DBT creëert doorgaans draagvlak en kan op zichzelf al beweging en doorbraken genereren.</p> <p>De evaluatie van de recente casuïstiek laat echter zien dat het DBT tegen grenzen van mandaat en contractruimte aanliep. De focus op het uitwerken van de verklarende analyse nam soms meer ruimte in dan het daadwerkelijk realiseren van een doorbraak. Bovendien is maatwerk lastiger uitvoerbaar geworden doordat gemeenten en contractafspraken scherper kaderen en doordat doorstroom stagneert door het wegvallen van bepaalde voorzieningen. Dit leidde ertoe dat in enkele complexe casussen geen duurzame oplossing kon worden bereikt.</p> <p>Als tussenresultaat is binnen het DBT een duidelijke koerswijziging ingezet. De kernopgave – het doorbreken wanneer systemen vastlopen – wordt opnieuw centraal gesteld. Daarbij hoort het actief escaleren binnen Thuis voor Noordje en waar nodig daarbuiten, om het eerder afgesproken mandaat en de benodigde regelruimte te herbevestigen. Bestuurlijke opschaling wordt hiermee een expliciet onderdeel van de aanpak, zodat aanbieders en RET's gezamenlijk richting gemeenten en eigen organisaties kunnen optreden wanneer maatwerk dreigt te stagneren.</p> <p>Deze herijking gaat samen met een houding die meer gericht is op herstelgericht risico nemen dan op risicobeheersing, en met het versterken van de rol van de RET's. Ook wordt ingezet op het systematischer benutten van leerpunten uit casuïstiek. Daarmee bouwt</p>

		het DBT aan een steviger basis voor gezamenlijke besluitvorming en het creëren van daadwerkelijke doorbraken voor jongeren die tussen wal en schip dreigen te raken.
	Streven	Tussenresultaat en vervolg
<p>Verklarende Analyse in doorbreken van patronen</p> <p>Netwerk: BEN-NH Projectleider: Jalyssa Breur</p> <p>Terugkoppeling: Q1 2026</p>	<p>Bij het ‘vastlopen’ is het nodig een gezamenlijk gedragen integraal en samenhangend beeld te hebben over wat er aan de hand is, waardoor het ‘vastlopen’ komt en wat de risico’s en beschermende factoren zijn op korte en langere termijn. Een verklarende analyse helpt daarbij en zorgt dat er een gezamenlijke visie ontstaat voor de best passende zorg. Het maken van de verklarende analyse bij uitstek een gezamenlijk proces, waaraan ieder gelijkwaardig deelneemt. Hiermee is het uitvoeren van een verklarende analyse vaak al een interventie op zich: ouders en kind krijgen een stevige positie in dit proces, en alle betrokkenen – ook hulpverleners en onderwijs- krijgen zicht op patronen die ze veelal eerder niet zagen, en realiseren zich hoe hun handelen die patronen kan helpen doorbreken, zodat er weer ruimte voor ontwikkeling ontstaat. Dit proces creëert draagvlak en motivatie voor de gezamenlijk gekozen aanpak van de problemen.</p> <p>Aanpak: De ouders / opvoeders, het kind, huidige hulpverleners (en soms ook hulpverleners die eerder betrokken zijn geweest) en huidige docenten, doorlopen bij het maken van een verklarende analyse samen een proces. In verschillende gesprekken met alle betrokkenen</p>	<p>1 oktober 2025 is de poule VA afbuiging instroom JZ+ gestart. In deze poule zitten zo’n 20 Gedragswetenschappers die reeds geschoold zijn of geschoold worden en intervisie krijgen vanuit de supervisoren BEN NH.</p> <p>De Gedragswetenschapper vanuit de poule zal in duo vorm samen met de Gedragswetenschapper vanuit de instelling waar jeugdige op dat moment verblijft een Verklarende Analyse opmaken. Op dit moment (december 2025) worden er 5 Verklarende Analyses opgemaakt en zijn er 11 casussen aangemeld. Vrijwel alle Gedragswetenschappers (op 2 na) zijn getraind in het Molendrift model en volgen intervisie.</p> <p>Daarnaast is er een voorlopig akkoord op monitoring voor dit project. Hierin zullen concrete cijfers opgenomen worden zoals aantal casussen, doorlooptijd gemiddeld van opmaken Verklarende Analyse etc. Ook zal inhoudelijke evaluatie volgen met daarin teruggekoppeld waarom de Verklarende Analyse niet reeds opgemaakt was en waar achteraf gezien de Verklarende Analyse al ingezet had kunnen worden om te voorkomen dat er (dreigende) JZ+ aan de orde is.</p> <p>Op 17 december is ook een nieuwsbrief online gekomen vanuit BEN NH met daarin meer informatie over deze poule; Poule Verklarende Analyse. Om te zorgen dat vooraf ouders/jeugdige en jeugdhulpprofessionals goed op de hoogte zijn van de bedoeling van de evaluatie/monitoring worden op dit moment 2 documenten opgemaakt met de bedoeling en de waarde van de bijdrage die zij hierin geven voor toekomstige casussen. De Verklarende Analyses moeten namelijk wel anoniem gedeeld kunnen worden en hier is toestemming voor nodig. In plaats dat er achteraf toestemming gevraagd wordt zullen we nu</p>

	worden verschillende mechanismen die op elkaar ingrijpen (patronen) uitgeplozen en verhelderd. Daaruit kun je dan door deductie afleiden welke interventies meer of minder passend zijn. Er wordt hierbij gekeken naar het gehele beeld en niet naar het eindgedrag van de jongere.	werken aan voorafgaand hier al over te informeren en toestemming te vragen voorafgaand of bij het begin van het opmaken van de Verklarende Analyse.
	Streven	Resultaat en vervolg
<p>Bestuurlijke verkenning Onderwijs – Jeugd Bezoek OCW Werkconferentie BEN-NH/ TvN</p> <p>Netwerk: BORN & SWV-VO Trekkers: Erika de Jong & Barbara Gubbels</p> <p>Terugkoppeling Q4 2025</p>	<p>Het bieden van een ononderbroken schoolloopbaan waarbij de school van herkomst blijvend verantwoordelijk blijft voor een passend onderwijsaanbod. Ook als er sprake is van een residentiële plaatsing. De ambitie is o uitschoolplaatsingen. Doel is in beeld te krijgen ‘wat hebben we van elkaar nodig om onderwijscontinuïteit van jongeren met complexe problematiek te kunnen bieden? Wat gebeurt er momenteel waar al? En: welke (aanvullende) bestuurlijke afspraken daarbij kunnen helpen?</p> <p>Aanpak: Gezamenlijke lobby richting OCW in het kader van wetgeving dat scholen niet meer verplicht kinderen na 3 maanden uit te schrijven als zij verhuizen bijvoorbeeld in kader van een residentiële plaatsing. Doel is dat scholen (moreel) blijven meedenken over onderwijscontinuïteit tijdens en na plaatsing. Ook als jongeren langer dan 3 maanden residentieel geplaatst worden. Daarnaast lobby voor flexibiliteit in het onderwijsprogramma voor thuisnabije scholen t.b.v. jeugdigen met een maatregel, mogelijkheden om onderwijsprogramma en jeugdhulp/dagbesteding beter op elkaar af te</p>	<p>Op 3 oktober 2025 was een bezoek met OCW gepland.</p> <p>Aanleiding: Brief wethouders Noord-Holland (BORN) aan OCW: Zorgen over ontbreken duidelijk perspectief bij om- en afbouw van de gesloten jeugdzorg.</p> <p>Doel: Samen komen tot oplossingen op dilemma’s binnen het kader van leidende principes van Thuis voor Noordje (bijlage 2).</p> <p>Besproken Dilemma’s:</p> <ul style="list-style-type: none"> - Optimale experimenteerruimte - De school van herkomst blijft/ wordt betrokken en laat niet los - Afstemming en samenwerking Zorg en Onderwijs voor jongeren met specifieke problematiek - (duurzame) Financiering <p>We zijn nog onvoldoende tot en vervolg gekomen. We hebben een eerste stap gezet om het ministerie mee te nemen in het belang en de urgentie van de inschrijving handhaven op de huidige school.</p> <p>Daarnaast is vol ingezet op het betrekken van onderwijs bij de werkconferentie BEN-NH/ TvN. Dit is gelukt. Het was een succesvolle bijeenkomst. Uit de deelnemersenquête kwamen prachtige waarderingscijfers naar voren.</p>

	stemmen (toepassing beleidsregel afwijking onderwijstijd + symbiose).	
	Streven	Tussenresultaat en vervolg
<p>Coalitie Samenwerkingsverbanden op Onderwijs alternatieven JZ+</p> <p>Netwerk: Samenwerkingsverbanden Onderwijs Trekker: Barbara Gubbels</p> <p>Terugkoppeling: Q1 2026</p>	<p>In drie onderwijscoalities (Amsterdam e.o., Zuid- en Midden-Kennemerland en Noord-Holland-Noord) worden diverse werkwijzen besproken en bekeken als alternatief voor het onderwijs in geslotenheid.</p> <p>Doel is het creëren van een passend en dekkend onderwijsaanbod waarmee onderwijscontinuïteit aan deze groep jongeren geboden kan worden los van de verblijfssituatie.</p> <p>Dat door de besturen met elkaar in gezamenlijkheid gedragen wordt als invulling van het inclusievraagstuk.</p> <p>Aanpak:</p> <ul style="list-style-type: none"> - Werkafspraken over de samenwerking wijkteam-verblijfsvoorziening-onderwijs worden o.a. in de regio Alkmaar besproken en met Bakkum bestendigd. - In de regio Zuid, Midden en Noord-Kennemerland wordt o.a. extra ingezet op ondersteuning tussen de woonvoorziening en het onderwijs. - In Amsterdam e.o. wordt o.a. op een schoollocatie een programma geboden voor jongeren geplaatst in KWV, wordt er ondersteuning ingezet voor jongeren die vanuit een KWV naar een reguliere setting kunnen en wordt tussen onderwijs en ambulante teams maatwerk ontwikkeld. 	<p>Zuid, Midden en Noord-Kennemerland zijn samengegaan en hebben goedkeuring voor coalitie gelden van komend jaar</p> <p>Belangrijk is nu om onderwijs regio breed afspraken te maken hoe we dit in NH gaan introduceren en hoe we dit in gezamenlijkheid gaan inregelen.</p> <p>Belangrijk is de samenwerking tussen de onderwijs besturen, gemeentes en partners. Dit kan door het SWV aangestuurd worden in de vastgestelde overleg momenten.</p> <p>Vso meer in de actieve rol van vooruitloper en organisator en om urgentie besef te kweken. De vervolg stappen zijn een conferentie ontwikkelen waarbij vso centraal staat en deze jongeren centraal. Oproep om met elkaar een convenant te tekenen dat alle jongeren een school schrijven houden.</p> <p>OCW blijven uitnodigen en onze plekken in NHN laten zien.</p>

	<p>In alle coalities is aandacht voor deskundigheidsbevordering en preventie op uitval.</p> <ul style="list-style-type: none"> - Op initiatief van OCW wordt door regionaal samenwerkende onderwijspartijen gewerkt aan onderwijs op afstand. Hierdoor ontstaan er meer (wettelijke) mogelijkheden voor het volgen van onderwijs buiten een schoollocatie. 	
	<p>Streven</p>	<p>Resultaat en Vervolg</p>
<p>Coalitie samenwerkende jeugdregio's (BORN)</p> <p>Netwerk: BORN Trekker: Erika de Jong</p> <p>Terugkoppeling: Q4 2025</p>	<p>Het eerste deel van de evaluatie van het netwerk laat zien dat ondanks de nodige uitdagingen en vraagstukken - dit een succesvol netwerk is. Gezien de schaal waarop de ambitie en vraagstukken rondom hoog specialistische jeugdzorg zich bewegen, is het hebben van het netwerk BORN noodzakelijk. Om die reden is het doel van het vervolg gericht op antwoord en advies over:</p> <ul style="list-style-type: none"> - Positionering van BORN t.o.v. TvN - Welke focus en - Welke werkwijze hoort daarbij <p>Aanpak: 3 gesprekken met een diverse groep verbonden aan de gemeenten om te komen tot een voorstel en advies voor de toekomst.</p>	<p>Resultaat: Tijdens de leersessies werd het belang én het succes van BORN duidelijk zichtbaar. Door afgelopen jaren is veel gedaan om de impact van BORN te behouden. Het is daarom belangrijk om vast te houden aan drie onderwerpen:</p> <ul style="list-style-type: none"> • Koers en richting: de gezamenlijk bepaalde koers vraagt om actieve betrokkenheid en een gedeelde, consequente uitdraging door alle partners. • BORN als leernetwerk: leren is een kernactiviteit. Door kennisdeling en het verdelen van ontwikkelopgaven versterken regio's elkaar en kunnen complexe jeugdzorgvraagstukken effectiever worden aangepakt. De lessen willen we ook verankeren en verspreiden. • Focus op vier thema's: het netwerk richt zich op complexe doelgroepen, de af- en ombouw van JeugdzorgPlus, gezamenlijk leren over ingewikkelde onderwerpen, en overzicht creëren in het jeugdzorglandschap. <p>Vervolg:</p> <ul style="list-style-type: none"> - Uitwerken aangepaste governance BORN (oa doel, ambitie, positionering, focus thema's) - Uitwerken en concretiseren thema's en gerelateerde initiatieven op positionering, rol en verantwoordelijkheden van netwerk BORN in samenhang met de bovenregionale landelijke

		ontwikkelingen en de beweging van Thuis voor Noordje in 2026 en 2027 - Overdacht pakket maken voor nieuwe bestuurders ivm verkiezingen maart 2026
	Streven	Resultaat en Vervolg
Coalitie Aanbieders TvN Netwerk: Aanbieders Trekker: Rutger Brouwer Terugkoppeling: Q4 2025	Uiting geven aan Principe ‘Noordjes’ blijven in Noord-Holland; rondom de meest ingewikkelde hulpvragen van jeugdigen. Ter voorkoming van afwijzingen, doorplaatsingen en één- op één plaatsingen. Aanpak: Door intensieve samenwerking over organisatiegrenzen heen bundelen aanbieders kennis en kunde. Onder andere door maandelijks overleg waarin de inhoudelijke ambitie en de leidende principes richting gevend zijn.	Er zijn voorwaarden opgesteld die belangrijk zijn in de deelname aan het Aanbieders overleg TvN. Op deze voorwaarde is een nieuwe partij aangesloten en is onderling weer het belang van de samenwerking maar ook de inzet per partij bekrachtigd. Zo is eind 2026 besloten het eerste deel van de uitwerking en implementatie van de innovatieplan vanuit de Aanbieders Thuis voor Noordje te bekostigen. Samen kijken zij naar de bekostiging van het tweede deel van het traject en de bekostiging daarvan.
Samen Lerend		
	Streven	Resultaat en Vervolg
Verklarende analyse Implementeren Netwerk: BEN-NH Projectleider: Jalyssa Breur Terugkoppeling: Q3 2025	Doel is om de verklarende analyse (VA) in heel Noord-Holland goed te implementeren. Er dienen voldoende geschoolde Gedragswetenschappers te zijn die een VA kunnen opmaken. Hierbij geldt dat de VA ook kwalitatief in orde moet zijn en het een levend document blijft wat meegroeit met de jeugdige. Het document is niet “klaar” wanneer het opgemaakt is maar dient wanneer nodig bijgesteld te worden. Uiteraard dient de VA gezamenlijk met betrokken hulpverleners en de ouders/verzorgers/jeugdige zelf opgemaakt te worden. Niet op eindgedrag maar op de gehele levensloop. Hierbij kijken we ook naar wanneer een VA opgemaakt en ingezet dient te worden	Op dit moment zijn de Regionaal Expertteams druk bezig om zelf een poule op te zetten. Hierbij hoort training en intervisie in het opmaken van de Verklarende Analyse. Projectleider heeft ronde gedaan langs de RET’s om informatie op te halen over de stand van zaken. Uit de ronde kwam het signaal naar voren dat de leidende principes vanuit Thuis voor Noordje waarlangs we werken niet altijd meer helder zijn bij de betrokken organisaties/instellingen/gemeenten. Daarom heeft projectleider gestuurd op het organiseren van een regionaal overleg met betrokkenen om nog eens aandacht te besteden hieraan en dit weer helder te krijgen. Oorzaak is dat er veel wisselingen zijn en daarmee de kennis en werkwijze niet (voldoende) wordt overgebracht.

	<p>(het mooiste doel zou zijn voordat een casus crisis wordt).</p> <p>Streven is om te zorgen dat in NH de VA wordt gezien als hulpmiddel voor zowel jeugdige/ouders/verzorgers als de betrokken professionals. Met het tijdig opmaken en inzetten van de VA kunnen we zorgen voor het tijdig zoeken van de meest passende zorg die voortkomt uit de VA.</p> <p>Aanpak: In Noord-Holland lopen diverse sporen m.b.t. implementatie VA. Projectleider VA maakt een gespreksronde langs de RET's m.b.t. de stand van zaken rondom de implementatie van de VA regionaal. Sommige RET's hebben zelf een poule georganiseerd waarin meerdere GW'ers geschoold zijn waardoor er voldoende capaciteit beschikbaar is om de VA op te maken.</p> <p>Parallel hieraan wordt gericht op het afbuigen van de instroom JZ+ door projectleider VA een poule VA opgezet op NH schaal waarin</p> <p>Gedragswetenschappers in duo's een VA opmaken (1 GW'er vanuit huidige instelling jongere en 1 GW'er vanuit NH onafhankelijk ingezet) De supervisie vanuit het bovenregionale wordt uitgebreid in 2025. Zij kunnen superviseren/meekijken wanneer een GW'er vastloopt bij het opmaken van een VA.</p>	<p>Daarnaast zijn buiten de RET's ook steeds meer organisaties/instellingen bezig om de Verklarende Analyse beter te borgen. Door wisselingen in personeel wordt zichtbaar dat dit nog onvoldoende is georganiseerd. Het borgen van deze informatie zal daarom zeer helpend zijn. Projectleider denkt hierin waar nodig mee.</p> <p>Vanuit KBL (Kwaliteit Blijvend Leren) zijn er inmiddels 3 werksessies georganiseerd op landelijk niveau om mee te denken over de implementatie en de bedoeling van de Verklarende Analyse. Dit is nog lopend.</p> <p>Poule VA afbuiging instroom JZ+ is gestart op 1 oktober 2025 en loopt.</p>
--	--	---

	Streven	Resultaat en Vervolg
<p>Onderzoek - Deep Dive GI</p> <p>Netwerk: GI</p> <p>Terugkoppeling: Q4 2025</p>	<p>Van belang is om concreet ervaren wat de mogelijkheden die Thuis voor Noordje, De RET's en BEN-NH kunnen bieden in het vlot trekken van vastgelopen complexe, meervoudige, vaak co-morbide jeugdhulp casuïstiek. Op voorhand zijn te doorlopen processtappen geformuleerd.</p> <p>Aanpak: Om die reden wordt nu gekeken of 8 tot 10 casussen geleverd kunnen worden vanuit de GI, rekening houdend met bovenregionale spreiding en verdeling over de RET's in NH. Het voorstel is om via een aantal concrete casussen nader kennis te maken met de opgebouwde werkwijze en krachten binnen Noord-Holland.</p>	<p>Eind nov. '25 is de rapportage vanuit de Deep Dive (samenwerking RET/ GI) gedeeld. Dit is een analyse waarbij met name de werkzame elementen voor een goede samenwerking tussen beschreven staan.</p> <p>De analyse geeft weer wat de werkzame elementen voor een goede samenwerking zijn een open samenwerking en actief meedenken van de RET- voorzitters werkzame elementen zijn voor een goede werking op casusniveau heeft bij casuïstiek waar het RET bij betrokken is en dat wanneer er sprake is van soepele samenwerking waarin erkenning is voor elkaars expertise en (on)mogelijkheden de betrokkenheid van het RET helpend kan zijn voor de GI (en de gezinnen).</p> <p>Vervolg: Vandaaruit dient er gekeken te worden welke verbetermaatregelen genomen worden en welke rol BEN NH hierin kan vervullen, als verantwoordelijke voor de RET's en de GI's als partner in deze gezamenlijke opdracht ten aanzien vastgelopen complexe, meervoudige, vaak co-morbide jeugdhulp casuïstiek.</p>
	Streven	Resultaat en Vervolg
<p>Lerend netwerk Integraal Gezinsteam (IGT) in NH</p> <p>Netwerk: BORN - Aanbieders Trekker: Erika de Jong</p> <p>Terugkoppeling: Q3 2025 en Q1 2026</p>	<p>Doel van het creëren van een Integraal Gezinsteam is uithuisplaatsingen te voorkomen. Deze teams werken aanvullend op bestaande meer reguliere vormen van (intensieve) thuisbegeleiding en moeten zorgen voor maximale ondersteuning in de huidige woonsituatie, zodat jeugdigen niet onnodig geconfronteerd worden met een verhuizing.</p> <p>Momenteel start IGT West-Friesland een intensief dat voldoet aan de volgende voorwaarden:</p> <ul style="list-style-type: none"> - Multidisciplinair samengesteld - Overstijgt een individuele aanbieder 	<p>September 2025 start het IGT in Friesland. In eerste instantie lag voor West-Friesland de focus hierop.</p> <p>Het plan rondom het lerende netwerk is nog in ontwikkeling. Zuid-Kennemerland IJmond hebben het IGT opgenomen in het innovatieplan van de consortia. Tot op heden zijn zij nog bezig met het inregelen van de verschillende processen in de eigen jeugdregio. Om die reden is er weinig ruimte geweest voor de inzet op een bovenregionaal lerend netwerk.</p> <p>In 2026 wordt gekeken over hier nog behoefte aan is.</p>

	<p>- Wordt ingezet per jeugdregio</p> <p>Aanpak: Samen leren en door ontwikkelen vanuit de Pilotregio West-Friesland, daaropvolgend opzetten van een gelijksoortig team in IJmond-Zuid Kennemerland.</p> <p>Samen leren door organiseren van bijeenkomsten gericht op onderwerpen van belang in de ontwikkeling van een IGT.</p>	
	Streven	Resultaat en Vervolg
<p>Bovenregionaal Ondersteuningsteam KVV</p> <p>Netwerk: Aanbieders - BORN Projectleiders: Raisa Paula (Level)</p> <p>Terugkoppeling: Q4 2025</p>	<p>Ondersteunen van het personeel en het team dat werkzaam is op de Kleinschalige Woonvoorzieningen (KVV's).</p> <p>Aanpak: Het is de bedoeling om deze ondersteuning preventief in te zetten en niet pas op het moment dat het 'misgaat'. Om die reden richt het ondersteuningsteam zich op de volgende twee zaken:</p> <ul style="list-style-type: none"> - Hersteltijd van het personeel; ruimte om te herstellen wanneer de werkdruk hoog is. - Praktische ondersteuning; kan op verschillende manieren ingevuld worden, zoals een extra persoon op de groep of met een jongere naar een externe afspraak. 	<p>Met betrekking tot de pilot Ondersteuningsteam KVV; Na een vertraging is een start gemaakt met een nieuwe projectleider van Level.</p> <p>Inhoudelijk is niks veranderd. Alleen de looptijd en een deel van de begroting.</p> <p>In 2025 is veel minder uitgegeven dan begroot, dus dat gaat terug naar BEN NH. Voor 2026 zal de aanvraag technisch gewijzigd worden.</p>
	Streven	Tussenresultaat en Vervolg
<p>Data- zicht op zorglandschap</p> <p>Netwerk: Af- en ombouw JZ+ - BORN</p>	<p>Op bovenregionaal niveau structureel zicht te hebben op de juiste informatie zodat we samen kunnen bepalen wat deze jongeren en gezinnen</p>	<p>Het dashboard moet in de komende jaren waarin de afbouw van gesloten jeugdzorg het doel is ondersteuning bieden aan gemeenten (zij zijn verantwoordelijk voor het bieden van jeugdhulp), en ook aan</p>

<p>Projectleider: Cecile Schut</p> <p>Terugkoppeling: Q4 2025</p>	<p>nodig hebben, is een dashboard nodig met data die verder rijkt dan het berichtenverkeer alleen.</p> <p>Aanpak: Creëren van een dashboard vanuit berichtenverkeer en aanverwante andere systemen.</p>	<p>aanbieders van jeugdzorg, Gecertificeerde Instellingen en onderwijsinstellingen.</p> <p>Het project op weg naar dashboard Noordje wordt stapsgewijs aangepakt.</p> <ul style="list-style-type: none"> - De eerste stap is om op grond van de ketendata iJW bij BIDN op gemeentelijk niveau inzicht te bieden in wachttijden en in de kwaliteit van de ketendata. - De tweede stap bestaat uit het in beeld brengen van plaatsen (voorzieningen) voor jeugdhulp in Noord-Holland en de koppeling met jeugdigen die zijn geplaatst op deze plaatsen. De uitvraag in deze notitie betreft de invulling van deze tweede stap. - De derde stap die is voorzien betreft het in beeld brengen van de onderwijssituatie van jeugdigen. Overige stappen volgen, maar zijn nu nog niet ingepland.
<p>Monitor Thuiszitters</p> <p>Netwerk: Samenwerkingsverbanden Onderwijs Trekker: Barbara Gubbels</p> <p>Terugkoppeling: Q3 2025</p>	<p>Zo vroeg mogelijk detecteren van (langdurig) verzuim op school en tijdige inzet van hulp om volledige schooluitval te voorkomen. (Aanpassing in najaar 2025)</p> <p>Aanpak: Op basis van de registratie kan in beeld gebracht worden of ingezette interventies op schoolniveau effect hebben.</p>	<p>De resultaten van de monitor Thuiszitter is nog niet beschikbaar.</p>
<p>Borgen en Doorontwikkelen</p>		
	<p>Streven</p>	<p>Tussenresultaat en Vervolg</p>

<p>Project: verankeren - Stem van Noordje</p> <p>Netwerk: Stem van Noordje Projectleider: Afke Jong</p> <p>Terugkoppeling:</p>	<p>Het initiatief verder uitbreiden en meer ervaringsdeskundigen actief betrekken bij beleidsvorming en evaluatieprocessen, om zo het cliëntperspectief nog sterker in de zorgketen te verankeren.'</p> <p>Aanpak: Vormen van een community van ervaringsdeskundigen in Noord-Holland. Samen leren en ontwikkelen met jongeren, ouders en ervaringsdeskundigen én met professionals of beleidsmakers. Advies en match brengt vraag en aanbod dicht bij elkaar.</p>	<p>Het netwerk of de community staat en wordt steeds beter gevonden. Er zijn verschillende activiteiten uitgevoerd om ontmoeting mogelijk te maken, te zorgen voor ondersteuning van ervaringsdeskundigen. Waaronder ook een training voor ouders. De stem van ouders en jongeren is op diverse podia en aan beleidstafel gehoord. Er is een film gemaakt en een tegel op de site van BEN.</p> <p>Vervolg: We zijn door de opstartfase maar het project is nog pril. In 2026 gaan we door met de activiteiten en themagroepen.</p>
	Streven	Tussenresultaat en Vervolg
<p>Doorontwikkeling KVV's</p>	<p>Initiatief verder uitbreiden en hiervoor werken aan de randvoorwaarden zodat het beschikbaar blijft voor de kinderen die het echt nodig hebben en gefinancierd wordt.</p> <p>Aanpak: Te werken aan:</p> <ul style="list-style-type: none"> - Toegang naar de KVV's o.a. zorgvuldige matching op bovenregionale schaal (max matchingsmogelijkheden). - Beschikbaarheids- of capaciteitsfinanciering; een vast budget beschikbaar voor personeel en ondersteuning en geen perverse prikkel om de voorziening te 'vullen'. <p>Standaardisatie in de contracten en het gezamenlijk afspreken van een vorm van beschikbaarheidsfinanciering essentieel.</p>	<p>Geen vervolg aangegeven.</p>
	Streven	Tussenresultaat en Vervolg

<p>Verbeteren communicatie en informatievoorziening</p> <p>Netwerk: BEN-NH Projectleider: Jalyssa Breur</p>	<ol style="list-style-type: none"> 1. Streven is om een verdiepingsslag te maken m.b.t. de communicatie, zodat ook bij de uitvoerende professionals terecht komt. 2. Streven is ook om vaker te informeren en te zorgen dat documentatie goed vindbaar wordt op onze website. <p>Aanpak: Vanuit BEN NH wordt nauw contact gehouden met de communicatieprofessionals NH breed. Hierin wordt de behoefte opgehaald m.b.t. verbetering van de communicatie vanuit het bovenregionale in het regionale en dan met name bij de uitvoerend professionals.</p> <p>De website www.bennh.nl krijgt een update/uitbreiding waardoor informatie up-to-date wordt en documentatie/downloads beter vindbaar worden.</p> <p>Daarnaast wordt LinkedIn vaker gebruikt en zullen er vaker berichten gedeeld gaan worden om te zorgen dat er continu zichtbaarheid komt op informatie die voor heel NH van toepassing is.</p> <p>Er wordt daarnaast ook gewerkt aan een pagina waarop trauma aanbod in NH gemakkelijk te vinden is als een soort "google" waarin je via een ChatGPT doorverwezen wordt naar de meest passende instelling (n.a.v. opgehaalde data inventarisatie traumabehandeling aanbod in NH)</p>	<p>De website van BEN NH is volledig herijkt. In plaats van 6 "tegels" staan er nu 9. Stem van Noordje heeft o.a. een eigen tegel gekregen om informatie op te plaatsen. In januari 2026 zal een tegel "trauma aanbod NH" gelanceerd worden waarop via een chatbot gezocht kan worden op trauma aanbod in Noord-Holland.</p> <p>Er is op 25 september 2025 een werkconferentie georganiseerd.</p> <p>1x in de 8 weken vindt er een communicatieoverleg NH plaats. Daarin zitten communicatieprofessionals vanuit instellingen/organisaties in Noord-Holland. In 2026 zullen hier ook communicatieprofessionals vanuit gemeenten bij aansluiten.</p> <p>In 2026 zal de communicatie beter geborgd worden. Op dit moment werkt voor BEN NH een communicatieadviseur die alle informatie beheert. Het idee is om een document op te maken met werkwijze en randvoorwaarden die gehanteerd dienen te worden met de communicatiematerialen van BEN NH.</p> <p>Het idee is dat er een gedeelde map wordt aangemaakt zodat een beperkt aantal mensen toegang krijgt tot bijvoorbeeld logo's etc. De communicatieadviseur vanuit BEN NH zal ook een werkwijze opmaken met daarin o.a. vermelding van kleurcodes.</p>
	<p>Streven</p>	<p>Tussenresultaat en Vervolg</p>

<p>Versterken samenwerking RET's en Thuis voor Noordje</p> <p>Netwerk: BEN-NH Trekker: Pieke Houben</p>	<p>Het algemeen beeld uit de zelfscan is dat de RET's in zijn algemeenheid hun operationele functies en basale randvoorwaarden goed op orde hebben. Doorontwikkeling richt zich op effectiviteit en efficiëntie van de RET's vergroten:</p> <ol style="list-style-type: none"> 1. Duidelijkheid en verankering van adviesfunctie 2. Capaciteit en interne doorzettingsmacht 3. Evaluatie en actieplanning <p>Daarnaast richt het zich op een sterkere verbinding met het netwerk Thuis voor Noordje.</p> <p>Aanpak: Vervolgstappen: - Privacy RET's op orde in alle jeugdregio's en - Herbevestig van de RET's in hun positie met gezag door inbedding in regionaal en gemeentelijk zorglandschap inclusief het gezaghebbend advies vanuit RET's op complexe casuïstiek. Dit in het kader van de nieuwe jeugdwet (wettelijke verankering RET's).</p>	<p>De RETs hebben in twee strategiebijeenkomsten (mei en okt) een lijn uitgestippeld waarin vanuit hun gelederen drie voorzitters, procesregisseurs naar voren stappen die gezamenlijk overkoepelend de functie procesversneller gaan uitoefenen en daarvoor een ingroeipad ingaan, en in een jaarplan de verschillende stappen vastleggen die genomen moeten worden. Daar hoort bij heldere procesbeschrijvingen met betrekking tot samenwerking binnen de regio, binnen de boven regio, m.b.t. escalatieroutes en privacy. Extra bezoldiging komt vanuit het budget BENNH. Directe aanleiding het einde dienstverband van de huidige procesversneller én de programmamanager BENNH. Met deze stap verstevigen de RETs hun positie in de eigen regio en in de boven regio, en worden de natuurlijke gesprekspartner in de overleggen waarin de partners Thuis voor Noordje deelnemen. De procesversnellersrol moet eind juni '26 zijn beslag krijgen.</p>
	<p>Streven</p>	<p>Tussenresultaat en Vervolg</p>
<p>Spankracht</p> <p>Netwerk: Aanbieders Projectleider: Karin Kerckhaert en Marjan de Lange</p> <p>Terugkoppeling: Q3 2025 en Q1 2026</p>	<p>Doel is het afwenden van een dreigende crisis bij jongeren en het voorkomen van opnames als zich een crisis voordoet.</p> <p>De ontwikkeling van Spankracht past binnen de programmalijn 'ambulantisering' van Thuis voor Noordje en de nadrukkelijke behoefte om in Noord-Holland de JeugdzorgPlus af te bouwen en spoedmachtigingen te voorkomen. Jongeren in crisis gesloten plaatsen in zeer onwenselijk. Dus</p>	<p>In 2024 zijn Level en GGZ NHN gestart met de doorontwikkeling van het bestaande herstelgerichte aanbod (020 en Time Out) tot een uniek en vernieuwend concept Spankracht.</p> <p>Een eerste verkenning van bestaande initiatieven die raken aan de beoogde doelgroep, doelstelling en aanpak van Spankracht, waarbij zowel is gekeken binnen als buiten Noord-Holland, heeft geleid tot aanscherping van wat we beogen. Ook heeft deze verkenning geleid tot de conclusie dat er zowel voor jongeren, gezinnen, verwijzers als gemeenten weinig eenduidigheid is over een crisisvoorkomende</p>

	<p>tijdig, voordat een crisis zich aandient jongeren een alternatief bieden, past naadloos bij de gestelde ambities en bij kostenbewust handelen.</p> <p>GGZ NHN en Levvel hebben beide afgelopen jaren ervaring opgedaan met een vernieuwende herstelgerichte interventie. Voor Levvel is dat O2O en voor GGZ NHN is dat Time-out en het Digiteam.</p> <ul style="list-style-type: none"> - O2O is gericht op jongeren van 12-23 jaar, via chat, face-to-face contact op een vaste locatie in Amsterdam, 24-7 bereikbaar met de mogelijkheid van een overnachting. - Bij GGZ NHN richt het Time-out traject zich op het voorkomen van crisis na een opname in een kliniek van GGZ NHN, wanneer jongeren weer thuis zijn en herplaatsing te voorkomen. Ze kunnen hier maximaal 48 uur verblijven met hetzelfde doel: tot rust en tot jezelf komen, ontspannen en weer eigen regie nemen op herstel. - Het Digiteam vult dit aan met een beeldbel app die 24/7 beschikbaar is. <p>Aanpak: Om zorginhoudelijke redenen (wat kunnen we van elkaar leren en verbeteren) en financiële redenen (hoe borg je dit financieel), hebben Levvel en GGZ NHN de handen ineengeslagen om te onderzoeken of ze samen tot een concept kunnen komen dat duurzaam is (zowel inhoudelijk als financieel) met een aantoonbare effectiviteit. Dit initiatief heet SPANKRACHT.</p>	<p>aanpak. Een aanpak waarin wordt samengewerkt door zorgaanbieders op bovenregionale schaal om zo beter toegankelijke crisisvoorkomende zorg te bewerkstelligen bestaat nog niet.</p> <p>In een aantal ontwikkelsessies met zorgaanbieders, gemeenten en ervaringsdeskundigen is gewerkt aan het ontwikkelen van een gezamenlijke visie en het vergroten van draagvlak. Daarnaast is in deze ontwikkelsessies een eerste aanzet gegeven tot het aanscherpen van de doelgroep en doelstelling, de inhoudelijke aanpak en de wijze van organiseren en financieren.</p> <p>Parallel aan bovenstaande verkenning en de ontwikkelsessies hebben Levvel en GGZ NHN een verdere verkenning uitgevoerd naar de verschillende financieringsmogelijkheden en is afstemming gezocht met de zorgregio's. Daartoe is aangesloten bij het Netwerk BORN. Bovenstaande heeft geleid tot een uitwerking van Spankracht op hoofdlijnen waarin doel, doelgroep, aanpak, organisatie en wijze van financiering zijn uitgewerkt. Met dit document is gewerkt aan verdere versterking van het draagvlak onder zorgaanbieders en jeugdzorgregio's. Dit heeft geresulteerd in het aanhaken van iHUB, Kenter, Parlan en 's Heerenloo bij het voorstel en tot bereidheid van zorgregio's om zich in te spannen voor verdere uitwerking van financieringsmogelijkheden.</p> <p>Meerdere zorgregio's en betrokken zorgaanbieders omarmen Spankracht als een unieke, vernieuwende en veelbelovende aanvulling op het Noord Hollandse zorglandschap. Het sluit aan bij de kernwaarden van Thuis voor Noordje en draagt bij aan het voorkomen van breuken in de hulp-, onderwijs- en leefsituatie van de jongere en het versterken van de kwaliteit van leven van deze jongeren en hun gezinnen. Daarbij verdient dit concept zichzelf terug doordat het volgens de jongeren zelf leidt tot minder crisissituaties en daarmee tot minder intensivering van zorg en inzet van crisisplaatsingen.</p>
--	---	---

	<p>Het is de bedoeling dat deze inzet beschikbaar wordt voor heel Noord-Holland. Momenteel wordt aan de hand van een businessplan gekeken wat vervolgstappen zijn en hoe deze gefinancierd moeten worden.</p>	<p>Op dit moment is een vervolgaanvraag in ontwikkeling. Hoewel Spankracht is omarmd en er een groot draagvlak is ontstaan voor inzet van Spankracht op Noord-Hollandse schaal bij een aantal zorgregio's en zorgaanbieders, betekent dat nog niet dat Spankracht Noord-Holland breed al operationeel is en dat het inhoudelijk, organisatorisch en financieel geborgd is.</p> <p>Zo dienen werkprocessen tussen zorgaanbieders verder op elkaar afgestemd te worden, zodat Spankracht voor jongeren over zorgorganisaties heen kan worden aangeboden, maar ook vraagt het om het uitwerken van werkprocessen in de afstemming en samenwerking met crisisdiensten in de regio's.</p> <p>Ook is scholing van medewerkers nodig. Daarbij gaat het enerzijds om het leren omgaan met de brede doelgroep van Spankracht (en de daarmee samenhangende problematiek) en het leren hanteren van de werkzame elementen van Spankracht: motiverende gespreksvoering, traumasensitief werken, verbindend gezag, presentie, menselijkheid in het contact en autonomieversteking (DGT-vaardigheden). Daarnaast vraagt het specifieke kwaliteiten van medewerkers om de regie echt bij de jongeren te laten en daarin ook het leren hanteren van de eigen emotieregulatie van de professional.</p> <p>Ten aanzien van de financiering van het concept is onderzoek gedaan naar de haalbaarheid van diverse financieringsvormen. Uiteindelijk is ervoor gekozen om twee financieringsvormen uit te werken, die aansluiten bij de wijze waarop regio's zorgvormen contracteren en die ook voor de deelnemende zorgaanbieders haalbaar zijn. Dit is beschikbaarheidsfinanciering en een vorm van productfinanciering. Deze laatste bestaat uit 3 elementen (een abonnement voor een jongere, ambulante inzet bij een fysiek bezoek aan de locatie en de kosten voor een overnachting indien deze noodzakelijk is). De wijze van</p>
--	---	---

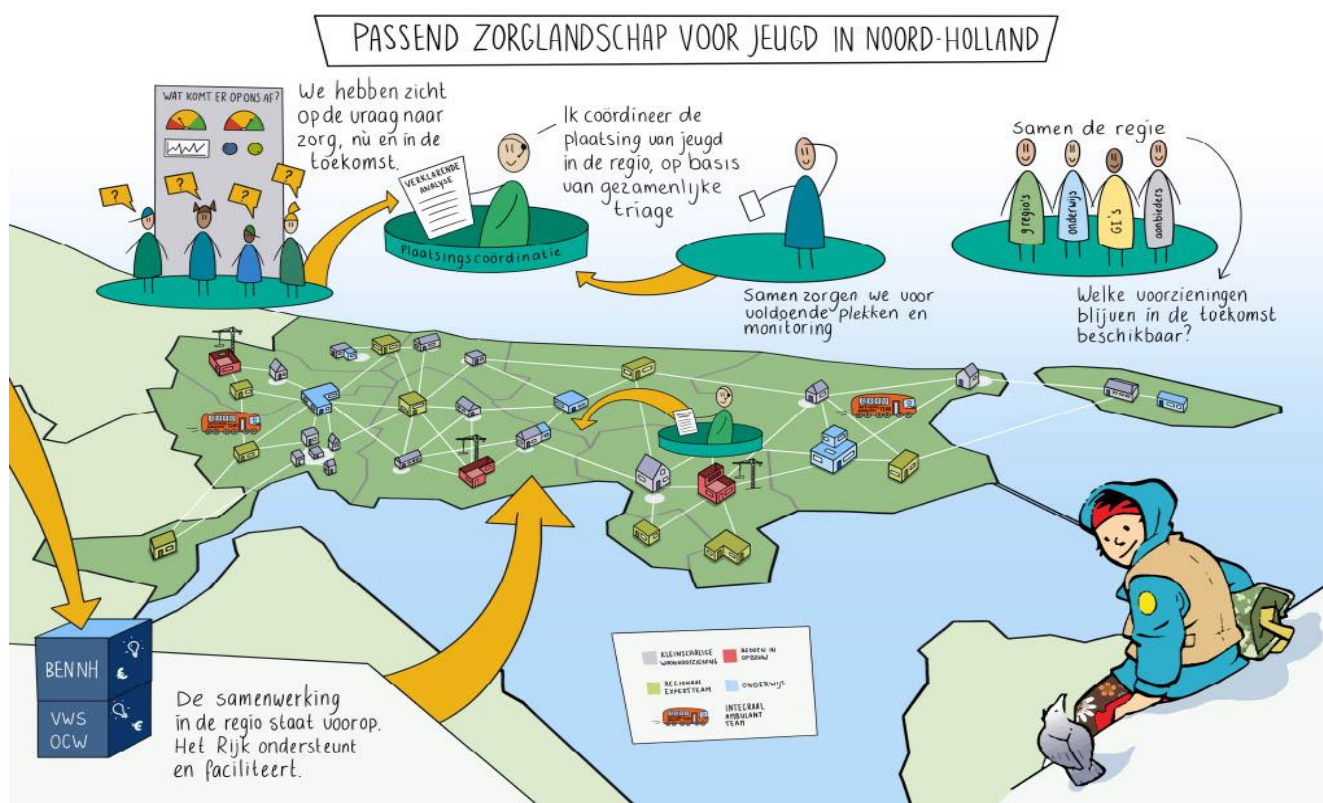
		<p>financiering is bespreekbaar, echter buiten Amsterdam nog nergens geborgd. Ook dat blijkt een langdurig en complex proces te zijn, aangezien de 9 regio's in Noord-Holland daarvoor autonome processen hebben ingericht. Het vergt dus de nodige inzet om dat voor alle jongeren in Noord-Holland goed te borgen in de diverse inkooptrajecten.</p>
--	--	--

Bijlage 2: De beweging van Thuis voor Noordje in het kort¹

De gezamenlijke ambitie is, om voor alle gezinnen en jeugdigen de zorg en het onderwijs zo thuis mogelijk vorm te geven. Het gaat om jeugdigen en gezinnen met een complexe zorg- en of ondersteuningsvraag. Dit doen we door samen te werken en te leren (zie figuur 2).

Thuis voor Noordje is de naam van een beweging waaraan de verschillende netwerksamenwerkingen zich gecommitteerd hebben en waar ieder op basis van dezelfde ambities en leidende principes samenwerken. In de kern gaat het om de volgende netwerken:

- Aanbieders Thuis voor Noordje (specialistische jeugdhulp);
- Gemeenten en Jeugdregio's in Noord-Holland (specialistische jeugdhulp) (BORN);
- Onderwijscoalities & Samenwerkingsverbanden Voortgezet Onderwijs Noord-Holland (SWV-VO);
- Gecertificeerde instellingen (GI);
- Stem van Noordje (community van ervaringsdeskundigen, ouders en jeugdigen);
- Bovenregionaal expertise netwerk jeugd Noord-Holland (BEN NH) en K-EET (Eetstoornissen netwerk).



Figuur 2: Zorglandschap voor jeugd in NH

¹ Zie bijgevoegde link [Een thuis voor noordje – Bovenregionaal Expertisenetwerk Jeugd Noord-Holland](#)

Leidende principes Thuis voor Noordje

Om successen te behalen is een stevige basis nodig. Daarom hebben we leidende principes afgesproken. Deze zijn het kader voor het vinden van oplossingen. Onze leidende principes zijn:



1. NOORDJE GROEIT ZO THUIS EN ZO VEILIG

3. WE BRENGEN DE EXPERTISE NAAR NOORDJE, NAAR HET GEZIN EN NAAR SCHOOL TOE



2. NOORDJE BLIJFT OP EIGEN SCHOOL



4. WE WERKEN GELIJKWAARDIG SAMEN EN LUISTEREN OORDEELLOOS

5. WE DOEN DIT (SAMEN)LEREND



Bijlage 3: Afkortingen en bronnen

Afkortingen:

BEN NH	Bovenregionaal Expertise Netwerk Noord-Holland
BNb	Bestuurlijke Netwerkbijeenkomst(en)
BORN	Bovenregionaal Netwerk Jeugdhulpregio's Noord-Holland
DBT	Doorbraakteam
GI	Gecertificeerde Instelling
SPUK	Specifieke Uitkering
TvN	Thuis voor Noordje

Bronnen:

<https://bennh.nl/thuis-voor-noordje>

[Zo-thuis-mogelijk-opgroeien-in-de-Gooi-en-Vechtstreek_rapport.pdf](#)